

ภาคผนวก ก 1
สำเนาหนังสือเห็นชอบของโครงการฯ
(รายงานการเปลี่ยนแปลงรายละเอียดโครงการ)
เลขที่ ทส 1009.5/7192 ลงวันที่ 18 กันยายน 2552



ที่ ทส 1009.5/ 7192



สำนักงานนโยบายและแผน

ทรัพยากรธรรมชาติและสิ่งแวดล้อม
80/1 ขอบขีปนาวุธ 7 ถนนพระรามที่ 6
กรุงเทพฯ 10400

18 กันยายน 2552

เรื่อง แจ้งผลการพิจารณาการวิเคราะห์ผลกระทบสิ่งแวดล้อม (รายงานการเปลี่ยนแปลง
รายละเอียด) โครงการ L&H SUKHUMVIT

เรียน กรรมการผู้จัดการ บริษัท แอล แอนด์ เอช พร็อพเพอร์ตี้ จำกัด

อ้างถึง 1. หนังสือสำนักงานนโยบายและแผนทรัพยากรธรรมชาติและสิ่งแวดล้อม ที่ ทส 1009.5/2123
ลงวันที่ 14 มีนาคม 2551

2. หนังสือบริษัท ไท-ไท วิศวกร จำกัด ที่ TTE 17652 ลงวันที่ 27 พฤษภาคม 2552

สิ่งที่ส่งมาด้วย รายงานการวิเคราะห์ผลกระทบสิ่งแวดล้อม (รายงานการเปลี่ยนแปลงรายละเอียด)
โครงการ L&H SUKHUMVIT

ตามหนังสือที่อ้างถึง 1 สำนักงานนโยบายและแผนทรัพยากรธรรมชาติและสิ่งแวดล้อม
ได้แจ้งผลการพิจารณาการวิเคราะห์ผลกระทบสิ่งแวดล้อมโครงการ L&H SUKHUMVIT ของบริษัท
แอล แอนด์ เอช พร็อพเพอร์ตี้ จำกัด ตั้งอยู่ที่ถนนสุขุมวิท 19 แขวงคลองเตยเหนือ เขตวัฒนา
กรุงเทพมหานคร และมีจำนวนห้องพักในส่วนของโรงแรมทั้งสิ้น 648 ห้อง จัดทำรายงานฯ โดยบริษัท
ไท-ไท วิศวกร จำกัด ซึ่งคณะกรรมการผู้ชำนาญการพิจารณาการวิเคราะห์ผลกระทบสิ่งแวดล้อม
ด้านโครงการบริกรรมชุมชน ในการประชุมครั้งที่ 52551 เมื่อวันที่ 19 กุมภาพันธ์ 2551 มีมติเห็นชอบรายงาน
และตามหนังสือที่อ้างถึง 2 บริษัท แอล แอนด์ เอช พร็อพเพอร์ตี้ จำกัด ได้ขอหมายให้บริษัท ไท-ไท
วิศวกร จำกัด จัดทำและมอบอำนาจให้เสนอรายงานการวิเคราะห์ผลกระทบสิ่งแวดล้อม (รายงาน
การเปลี่ยนแปลงรายละเอียด) โครงการ L&H SUKHUMVIT ให้สำนักงานฯ ดำเนินการ โดยรายงาน
ระบุว่ากรมเปลี่ยนแปลงรายละเอียดโครงการ ทำให้เกิดความถูกต้องเหลือ 28 ชั้น และชั้นใต้ดิน 2 ชั้น
1 อาคาร และจำนวนห้องพักในส่วนของโรงแรมเหลือ 468 ห้อง

2/ สำนักงาน ...

-2-

สำนักงานนโยบายและแผนทรัพยากรธรรมชาติและสิ่งแวดล้อม ได้พิจารณาและนำเสนอ
รายงานการวิเคราะห์ผลกระทบสิ่งแวดล้อมเบื้องต้นต่อคณะกรรมการผู้ชำนาญการพิจารณาการ
การวิเคราะห์ผลกระทบสิ่งแวดล้อมด้านอาคาร การจัดการที่ดิน และบริการชุมชน ในการประชุมครั้งที่
1/2552 เมื่อวันที่ 9 กรกฎาคม 2552 ซึ่งคณะกรรมการผู้ชำนาญการฯ มีมติให้ความเห็นชอบรายงานการ
เปลี่ยนแปลงรายละเอียด โครงการ L&H SUKHUMVIT ของบริษัท แอล แอนด์ เอช พร็อพเพอร์ตี้ จำกัด โดย
ให้โครงการปฏิบัติตามมาตรการป้องกันและแก้ไขผลกระทบสิ่งแวดล้อม และมาตรการติดตามตรวจสอบ
คุณภาพสิ่งแวดล้อมตามที่เสนอไว้ในรายงานฯ ที่ได้รับความเห็นชอบ และรายงานการเปลี่ยนแปลง
รายละเอียดโครงการอย่างเคร่งครัด รายละเอียดสิ่งส่งมาด้วย ทั้งนี้ โครงการจะต้องปฏิบัติตาม
กฎหมายอื่นใดที่เกี่ยวข้องด้วย อนึ่ง สำนักงานฯ ได้มีหนังสือแจ้งกรุงเทพมหานคร ทบพลนคร กรมที่ดิน และบริษัท
ไท-ไท วิศวกร จำกัด เพื่อทราบด้วยแล้ว

จึงเรียนมาเพื่อโปรดทราบ

ขอแสดงความนับถือ

(นายชนนัท ทองธรรมวงศ์)
รองอธิการบดี ปฏิบัติราชการแทน
เลขาธิการสำนักงานนโยบายและแผนทรัพยากรธรรมชาติและสิ่งแวดล้อม

สำนักวิเคราะห์ผลกระทบสิ่งแวดล้อม
โทรศัพท์ 0-2265-6500 ต่อ 6810-6815
โทรสาร 0-2265-6616

ภาคผนวก ก 2
สำเนาเอกสารยื่นคำขอเปลี่ยนชื่อโรงแรม และ
สำเนาเอกสารคำขอโอน/รับโอน
ใบอนุญาตประกอบธุรกิจโรงแรมแบบ ร.ร. 1/2



ที่ มท ๐๓๐๗.๖/๐๒๑



กรมการปกครอง
ถนนอิสรภาพ กทม. ๑๐๒๐๐

๒๕ เมษายน ๒๕๕๔

เรื่อง บริษัท แอล แอนด์ เอช โฮเทล แมนเจเม้นท์ จำกัด ขอเปลี่ยนชื่อโรงแรม
เรียน ผู้ประกอบการธุรกิจโรงแรมแกรนด์ เซนเตอร์ พอยท์ เทอร์มินอล 21

ตามที่ บริษัท แอล แอนด์ เอช โฮเทล แมนเจเม้นท์ จำกัด โดย นายกิตติ วรรณพท สำนักรงใหญ่ ตั้งอยู่เลขที่ ๓ อาคารคิวเอส์ อิมพีคัล ชั้น ๑๕ ถนนสาทรใต้ แขวงทุ่งต้อม เขตสาทร กรุงเทพมหานคร ผู้ประกอบการธุรกิจ โรงแรมเซ็นเตอร์ พอยท์ เทอร์มินอล ๒๑ ตั้งอยู่เลขที่ ๒ ซอยสุขุมวิท ๑๙ (วิภาวดี) ถนนสุขุมวิท แขวงคลองเตยเหนือ เขตวัฒนา กรุงเทพมหานคร เป็นโรงแรมประเภท ๓ มีจำนวนห้องพัก ๔๖๒ ห้อง ใบอนุญาตเลขที่ ๒๔/๒๕๕๔ ออกให้ ณ วันที่ ๒๓ มีนาคม ๒๕๕๔ ได้ตั้งแต่วันที่ ๒๙ กุมภาพันธ์ ๒๕๕๔ จนถึง วันที่ ๒๙ กุมภาพันธ์ ๒๕๖๐ ได้ยื่นคำขอ เปลี่ยนชื่อโรงแรม จาก “แกรนด์ เซนเตอร์ พอยท์ เทอร์มินอล ๒๑” เป็น “แกรนด์ เซนเตอร์ พอยท์ เทอร์มินอล 21” นั้น

นายทะเบียนโรงแรมกรุงเทพมหานคร พิจารณาอนุญาตให้เปลี่ยนชื่อได้ตามคำขอ จึงขอให้ท่านไปรับ ใบอนุญาตประกอบธุรกิจโรงแรม ณ ส่วนรักษาความสงบเรียบร้อย ๓ สำนักการสอบสวนและนิติการ กรมการปกครอง (วังโยธา) ถนนนครสวรรค์ แขวงสี่แยกมหานาค เขตดุสิต กรุงเทพมหานคร

จึงเรียนมาเพื่อทราบ

ขอแสดงความนับถือ



(นายปิ่นสุภา นริศรางกูร)
ผู้อำนวยการสำนักรักษาความสงบเรียบร้อย ๓ ปฏิบัติราชการแทน
ผู้อำนวยการสำนักการสอบสวนและนิติการ ปฏิบัติราชการแทน
อธิบดีกรมการปกครอง
นายทะเบียนโรงแรมกรุงเทพมหานคร

สำนักการสอบสวนและนิติการ
ส่วนรักษาความสงบเรียบร้อย ๓
โทร./โทรสาร ๐-๒๓๕๖-๕๕๕๔

ที่ มท ๐๓๐๗.๖/๒๑๐๗



กรมการปกครอง
ถนนอิสรภาพ กทม. ๑๐๒๐๐

๒๒ มีนาคม ๒๕๕๔

เรื่อง ขอโอนใบอนุญาตประกอบธุรกิจโรงแรม

เรียน กรรมการผู้ชำนาญการตามกฎหมายกับบริษัท แอล แอนด์ เอช พร็อพเพอร์ตี้ จำกัด
อ้างถึง คำขอโอน/รับโอนใบอนุญาตประกอบธุรกิจโรงแรม (แบบ ร.ร.๑/๒) ลงวันที่ ๑๒ กุมภาพันธ์ ๒๕๕๔

ตามที่บริษัท แอล แอนด์ เอช พร็อพเพอร์ตี้ จำกัด โดย นายวิรัช สันติวงษ์ และนางสาวกมล วรรณประไพกิจ ผู้ได้รับใบอนุญาตประกอบธุรกิจโรงแรม “แกรนด์ เซนเตอร์ พอยท์ เทอร์มินอล 21” ใช้ชื่อภาษาต่างประเทศว่า “Grand Centre Point Hotel Terminal 21” สถานที่ตั้ง ๒ ซอยสุขุมวิท ๑๙ (วิภาวดี) แขวงคลองเตยเหนือ เขตวัฒนา กรุงเทพมหานคร เป็นโรงแรมประเภท ๓ มีจำนวนห้องพัก ๔๖๒ ห้อง ได้ยื่นคำขอโอน/รับโอนใบอนุญาตประกอบ ธุรกิจโรงแรมให้กับ บริษัท แอล แอนด์ เอช โฮเทล แมนเจเม้นท์ จำกัด โดย นายกิตติ วรรณพท ผู้ชำนาญการตามกฎหมายกับบริษัท สำนักงานแม่ใหญ่ ตั้งอยู่เลขที่ ๓ อาคาร คิวเอส์ อิมพีคัล ชั้น ๑๕ ถนนสาทรใต้ แขวงทุ่งต้อม กรุงเทพมหานคร นั้น

นายทะเบียนโรงแรมกรุงเทพมหานครได้พิจารณาอนุญาตให้บริษัท แอล แอนด์ เอช พร็อพเพอร์ตี้ จำกัด ผู้รับโอน ใบอนุญาตประกอบธุรกิจโรงแรม “แกรนด์ เซนเตอร์ พอยท์ เทอร์มินอล 21” ให้กับบริษัท แอล แอนด์ เอช โฮเทล แมนเจเม้นท์ จำกัด ผู้รับโอน แล้ว จึงขอให้ท่านไปรับใบอนุญาตประกอบธุรกิจโรงแรมที่สำนักงาน ความสงบเรียบร้อย ๓ สำนักการสอบสวนและนิติการ กรมการปกครอง (วังโยธา) ถนนนครสวรรค์ แขวงสี่แยกมหานาค เขตดุสิต กรุงเทพมหานคร ทั้งนี้ ให้ผู้ประกอบธุรกิจโรงแรมดำเนินการแต่งตั้งผู้จัดการโรงแรมและแจ้งให้มายทะเบียนทราบ ตามมาตรา ๑๐ และมาตรา ๓๓ แห่งพระราชบัญญัติโรงแรม พ.ศ. ๒๕๕๓ ด้วย

จึงเรียนมาเพื่อทราบและดำเนินการ

ขอแสดงความนับถือ



(นายปิ่นสุภา นริศรางกูร)
ผู้อำนวยการสำนักรักษาความสงบเรียบร้อย ๓ ปฏิบัติราชการแทน
ผู้อำนวยการสำนักการสอบสวนและนิติการ ปฏิบัติราชการแทน
อธิบดีกรมการปกครอง
นายทะเบียนโรงแรมกรุงเทพมหานคร

สำนักการสอบสวนและนิติการ
ส่วนรักษาความสงบเรียบร้อย ๓
โทร./โทรสาร ๐-๒๓๕๖-๕๕๕๔

ภาคผนวก ก 3

**สำเนาเอกสารนำส่งรายงานผลการปฏิบัติตาม
มาตรการฯ ฉบับระหว่างเดือนมกราคม-มิถุนายน พ.ศ. 2566**



วันที่ 24 กรกฎาคม พ.ศ. 2566

เรื่อง ขอนำส่งรายงานผลการปฏิบัติตามมาตรการป้องกันและแก้ไขผลกระทบสิ่งแวดล้อม และมาตรการติดตามตรวจสอบผลกระทบสิ่งแวดล้อม

โครงการ Grande Centre Point Hotel Terminal 21 (ระยะดำเนินการ) ระหว่างเดือนมกราคม-มิถุนายน พ.ศ. 2566
บริษัท แอล แอนด์ เอช โฮเทล แมเนจเม้นท์ จำกัด

เรียน กรรมการปกครอง

สิ่งที่ส่งมาด้วย



1. รายงานผลการปฏิบัติตามมาตรการป้องกันและแก้ไขผลกระทบสิ่งแวดล้อมและมาตรการติดตามตรวจสอบผลกระทบสิ่งแวดล้อม โครงการ Grande Centre Point Hotel Terminal 21 (ระยะดำเนินการ) ระหว่างเดือนมกราคม-มิถุนายน พ.ศ. 2566 จำนวน 2 ฉบับ
2. CD-ROM จำนวน 2 แผ่น

ตามที่คณะกรรมการผู้ชำนาญการพิจารณารายงานการประเมินผลกระทบสิ่งแวดล้อม ได้เห็นชอบรายงานการประเมินผลกระทบสิ่งแวดล้อม โครงการ Grande Centre Point Hotel Terminal 21 (ระยะดำเนินการ) ระหว่างเดือนมกราคม-มิถุนายน พ.ศ. 2566 ได้กำหนดให้เจ้าของโครงการต้องเสนอรายงานผลการปฏิบัติตามมาตรการป้องกันและแก้ไขผลกระทบสิ่งแวดล้อม และมาตรการติดตามตรวจสอบผลกระทบสิ่งแวดล้อมต่อหน่วยงานของรัฐ ซึ่งมีอำนาจตามกฎหมายให้ดำเนินโครงการนั้น

บัดนี้ บริษัท แอล แอนด์ เอช โฮเทล แมเนจเม้นท์ จำกัด ได้จัดทำรายงานผลการปฏิบัติตามมาตรการป้องกันและแก้ไขผลกระทบสิ่งแวดล้อม และมาตรการติดตามตรวจสอบผลกระทบสิ่งแวดล้อม โครงการ Grande Centre Point Hotel Terminal 21 (ระยะดำเนินการ) ระหว่างเดือนมกราคม-มิถุนายน พ.ศ. 2566 เป็นที่เรียบร้อยแล้ว ทางบริษัทฯ จึงใคร่ขอนำส่งรายงานดังกล่าวให้กับหน่วยงานของท่านเพื่อพิจารณาต่อไป

จึงเรียนมาเพื่อโปรดทราบและพิจารณา

ขอแสดงความนับถือ

General Manager

24 ก.ค. 66
14:15 น.

Grande your stay

ยืนยันการรับข้อมูลเข้าสู่ระบบอิเล็กทรอนิกส์

เลขที่ Monitor : 256607-156
ชื่อโครงการ : โครงการ แกรนด์ เซนเตอร์ พอยต์ เทอร์มินอล 21
รอบรายงาน : ม.ค 66 - มิ.ย. 66
วันที่ยื่นรายงาน : 24/07/2566
เลขที่ IEE/EIA/EHIA : 14498
ผู้ยื่นรายงาน : นายอนุสรณ์ เอี่ยมสาส์
อีเมล : anusorn.a@gcphotels.com
โทรศัพท์ : 0894942466



QR Code สำหรับเรียกดูข้อมูลรายงานรายงาน Monitor นี้
โดยท่านสามารถเรียกดูข้อมูลรายงานต่างๆ
ที่เกี่ยวข้องกับโครงการได้ผ่านโมบายแอปพลิเคชัน Smart EIA
อีกหนึ่งช่องทาง

สำนักงานนโยบายและแผนทรัพยากรธรรมชาติและสิ่งแวดล้อม



กองพัฒนาระบบการประเมินผลกระทบสิ่งแวดล้อม
Division of Environmental Impact Assessment Development

ภาคผนวก ก 4
ใบอนุญาตประกอบธุรกิจโรงแรม ปี พ.ศ. 2565-2570





กระทรวงมหาดไทย

ใบอนุญาตประกอบธุรกิจโรงแหม



ทะเบียนเลขที่ ๓๕๙
ใบอนุญาตเลขที่ ๔๑/๒๕๖๕

ใบอนุญาตฉบับนี้ให้ไว้เพื่อแสดงว่า บริษัท แอล แอนด์ เอช โฮเทล แอนด์ รีสอร์ท จำกัด

โดย นายกิตติ วรรณพรหม

ได้รับอนุญาตให้ประกอบธุรกิจโรงแหมตามเวลา ๑๕ แห่งพระราชบัญญัติ
โรงแหม พ.ศ. ๒๕๕๙ โดยใช้ชื่อภาษาไทยว่า แกรนด์ เซนเตอร์ พอยท์ เทอร์มินัล 21

ชื่อภาษาต่างประเทศ (ถ้ามี) Grande Centre Point Hotel Terminal 21

โฉนดเลขที่ ๓ ซอยสุขุมวิท ๑๙ (วิมาน)

จำนวนห้องพัก ๔๖๒ ห้อง

สถานที่ตั้ง แขวงคลองเตยเหนือ เขตวัฒนา กรุงเทพมหานคร

ตั้งแต่วันที่ ๑ เดือน มีนาคม พ.ศ. ๒๕๖๕ ถึง วันที่ ๒๔ เดือน กันยายน พ.ศ. ๒๕๗๐



ออกให้

นายสมชาย
ปลัดกระทรวงมหาดไทย

คำเตือน

- (๑) ใบอนุญาตนี้ให้ใช้กับโรงแรมที่ระบุไว้ในใบอนุญาตเท่านั้น โดยให้แสดงใบอนุญาตไว้ในที่เปิดเผยและเห็นได้ง่าย
- (๒) ผู้รับอนุญาตจะต้องไม่กระทำการฝ่าฝืนหรือหันตามพระราชบัญญัติโรงแรม พ.ศ. ๒๕๕๙ และจะต้องปฏิบัติตามหลักเกณฑ์และเงื่อนไขแห่งพระราชบัญญัติดังกล่าว รวมทั้งกฎกระทรวงและประกาศกระทรวงที่เกี่ยวข้องด้วยโดยเคร่งครัด
- (๓) ผู้รับอนุญาตจะต้องไม่ดำเนินการในลักษณะที่เป็นการขัดต่อความสงบเรียบร้อย หรือศีลธรรมอันดีของประชาชน
- (๔) กรณีที่ผู้รับอนุญาตละเลยหรือกระทำการฝ่าฝืนเงื่อนไขดังกล่าวข้างต้นจะต้องถูกดำเนินคดีอาญาหรือโทษทางปกครองตามกฎหมายบัญญัติ และนายทะเบียนมีอำนาจสั่งพักใช้ใบอนุญาต หรือสั่งเพิกถอนใบอนุญาตแล้วแต่กรณี
- (๕) ใบรับใบอนุญาตอยู่ในสมณูปการก่อนวันที่ใบอนุญาตสิ้นอายุ หากยื่นคำขอไม่ทันตามกำหนดดังกล่าวให้ยื่นคำขอภายใน ๖๐ วันนับแต่วันที่ใบอนุญาตสิ้นอายุ แต่ทั้งนี้ต้องชำระค่าปรับเพิ่มอีกร้อยละ ๒๐ ของค่าธรรมเนียมใบอนุญาต หากพ้นกำหนดหกสิบวันต้องขอใบอนุญาตใหม่

บันทึกนายทะเบียน

.....

.....

.....

.....

.....

.....

.....

.....

ภาคผนวก ก 5
รูปประกอบการปฏิบัติตามมาตรการป้องกันและแก้ไข
ผลกระทบสิ่งแวดล้อม



รูปประกอบการปฏิบัติตามมาตรการป้องกันและแก้ไขผลกระทบสิ่งแวดล้อม รายละเอียดดังนี้

มาตรการด้านคุณภาพอากาศ



รูปที่ 1 สันนุนลดความเร็ว



รูปที่ 2 ป้ายห้ามติดเครื่องยนต์ทิ้งไว้



รูปที่ 3 ป้ายสัญญาณจราจรภายในพื้นที่โครงการ

รูปประกอบการปฏิบัติตามมาตรการป้องกันและแก้ไขผลกระทบสิ่งแวดล้อม รายละเอียดดังนี้

มาตรการด้านคุณภาพอากาศ



รูปที่ 3 (ต่อ) ป้ายสัญญาณจราจรภายในพื้นที่โครงการ

รูปประกอบการปฏิบัติตามมาตรการป้องกันและแก้ไขผลกระทบสิ่งแวดล้อม รายละเอียดดังนี้

มาตรการด้านคุณภาพอากาศ



รูปที่ 4 เจ้าหน้าที่อำนวยความสะดวกในการจราจร บริเวณทางเข้า-ออกของโครงการ



รูปที่ 5 ชั้นจอดรถของโครงการ ชั้น B

รูปประกอบการปฏิบัติตามมาตรการป้องกันและแก้ไขผลกระทบสิ่งแวดล้อม รายละเอียดดังนี้

มาตรการด้านคุณภาพอากาศ



รูปที่ 6 พื้นที่สีเขียวชั้น 1 และชั้น 9

รูปประกอบการปฏิบัติตามมาตรการป้องกันและแก้ไขผลกระทบสิ่งแวดล้อม รายละเอียดดังนี้

มาตรการด้านคุณภาพอากาศ



รูปที่ 6 (ต่อ) พื้นที่สีเขียวชั้น 1 และชั้น 9

รูปประกอบการปฏิบัติตามมาตรการป้องกันและแก้ไขผลกระทบสิ่งแวดล้อม รายละเอียดดังนี้

มาตรการด้านคุณภาพอากาศ



รูปที่ 6 (ต่อ) พื้นที่สีเขียวชั้น 1 และชั้น 9

รูปประกอบการปฏิบัติตามมาตรการป้องกันและแก้ไขผลกระทบสิ่งแวดล้อม รายละเอียดดังนี้

มาตรการด้านคุณภาพอากาศ



รูปที่ 6 (ต่อ) พื้นที่สีเขียวชั้น 1 และชั้น 9

รูปประกอบการปฏิบัติตามมาตรการป้องกันและแก้ไขผลกระทบสิ่งแวดล้อม รายละเอียดดังนี้

มาตรการด้านคุณภาพน้ำ



รูปที่ 7 แผงควบคุมระบบบำบัดน้ำเสีย



รูปที่ 8 จัดให้มีเจ้าหน้าที่ที่มีความรู้ ความชำนาญ ดูแลรักษาและควบคุมระบบบำบัดน้ำเสียรวมของโครงการ



19/11/23 22:17
it's security

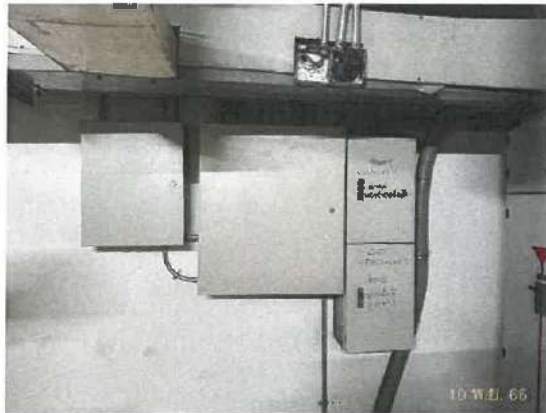


19/11/23 22:17
it's security

รูปที่ 9 ตักไขมันและสูบล้างถัง

รูปประกอบการปฏิบัติตามมาตรการป้องกันและแก้ไขผลกระทบสิ่งแวดล้อม รายละเอียดดังนี้

มาตรการด้านคุณภาพน้ำ



รูปที่ 10 มิเตอร์ไฟฟ้าสำหรับระบบบำบัดน้ำเสียของโครงการ โดยเฉพาะแยกจากระบบไฟฟ้าอื่นๆ

มาตรการคุณค่าการใช้ประโยชน์ของมนุษย์ ด้านการใช้น้ำ



รูปที่ 11 บ่อทวงน้ำ จำนวน 1 บ่อ ตั้งอยู่ใต้ดินบริเวณด้านทิศใต้ ขนาดความจุ 166 ลบ.ม.



รูปที่ 12 ถังเก็บน้ำชั้น 8 จำนวน 2 ถัง

รูปประกอบการปฏิบัติตามมาตรการป้องกันและแก้ไขผลกระทบสิ่งแวดล้อม รายละเอียดดังนี้

มาตรการคุณค่าการใช้ประโยชน์ของมนุษย์ ด้านการใช้น้ำ (ต่อ)



รูปที่ 13 ถังเก็บน้ำชั้นคาตฟ้า จำนวน 2 ถัง



รูปที่ 14 ป้ายรณรงค์การใช้น้ำอย่างประหยัด

มาตรการคุณค่าการใช้ประโยชน์ของมนุษย์ ด้านการจัดการมูลฝอย



รูปที่ 15 ถังมูลฝอย ขนาด 8-10 ล. จำนวน 2 ถัง ไว้ในห้องพัก

รูปประกอบการปฏิบัติตามมาตรการป้องกันและแก้ไขผลกระทบสิ่งแวดล้อม รายละเอียดดังนี้

มาตรการคุณค่าการใช้ประโยชน์ของมนุษย์ ด้านการจัดการมูลฝอย (ต่อ)



รูปที่ 16 ถังขยะมูลฝอยภายในพื้นที่ห้องครัว



รูปที่ 17 ถังขยะมูลฝอยภายในพื้นที่ห้องอบไอน้ำ



รูปที่ 18 ถังขยะมูลฝอยภายในพื้นที่สรรพสินค้า



รูปที่ 19 ถังขยะมูลฝอยภายในพื้นที่ห้องประชุม



รูปที่ 20 ห้องพักมูลฝอยแห้ง-เปียก อยู่บริเวณชั้นล่าง ด้านทิศเหนือติดอยู่กับถนนภายในโครงการ

รูปประกอบการปฏิบัติตามมาตรการป้องกันและแก้ไขผลกระทบสิ่งแวดล้อม รายละเอียดดังนี้

มาตรการคุณค่าการใช้ประโยชน์ของมนุษย์ ด้านการจัดการมูลฝอย (ต่อ)



รูปที่ 21 ห้องพักมูลฝอยต้องมีประตูปิดมิดชิด



รูปที่ 22 ท่อรวบรวมน้ำจากการล้างห้องพักมูลฝอย



รูปที่ 23 จัดให้มีแม่บ้านคอยดูแลรักษาความสะอาด บริเวณพื้นที่ของโครงการ



รูปที่ 24 การเก็บรวบรวมมูลฝอยรีไซเคิลของโครงการ

รูปประกอบการปฏิบัติตามมาตรการป้องกันและแก้ไขผลกระทบสิ่งแวดล้อม รายละเอียดดังนี้

มาตรการคุณค่าการใช้ประโยชน์ของมนุษย์ ด้านการใช้ไฟฟ้า	
	
รูปที่ 25 หม้อแปลงไฟฟ้า ชนิด Dry Type	รูปที่ 26 ระบบไฟฟ้าสำรอง
	
รูปที่ 27 ป้ายรณรงค์การใช้ไฟอย่างประหยัด	
มาตรการคุณค่าการใช้ประโยชน์ของมนุษย์ ด้านการอนุรักษ์พลังงาน	
	
รูปที่ 28 อุปกรณ์ที่ช่วยประหยัดไฟฟ้า เช่นหลอดคอม	รูปที่ 29 ทาสีผนังภายนอกอาคารทำให้ห้องสว่างขึ้น

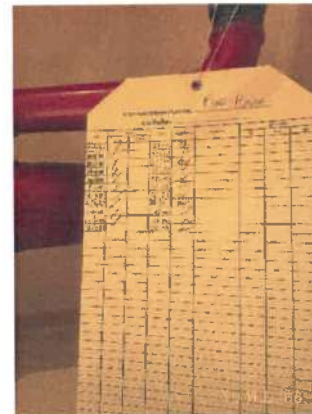
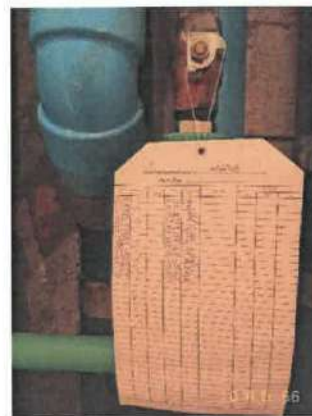
รูปประกอบการปฏิบัติตามมาตรการป้องกันและแก้ไขผลกระทบสิ่งแวดล้อม รายละเอียดดังนี้

มาตรการคุณค่าการใช้ประโยชน์ของมนุษย์ ด้านการอนุรักษ์พลังงาน



รูปที่ 30 ประชาสัมพันธ์วิธีการประหยัดพลังงาน อาทิ จัดทำแผ่นพับ ป้ายแสดงวิธีการประหยัดพลังงาน

มาตรการคุณค่าการใช้ประโยชน์ของมนุษย์ มาตรการด้านการป้องกันอัคคีภัย



รูปที่ 31 ระบบท่ออื่น

รูปประกอบการปฏิบัติตามมาตรการป้องกันและแก้ไขผลกระทบสิ่งแวดล้อม รายละเอียดดังนี้

มาตรการคุณค่าการใช้ประโยชน์ของมนุษย์ ด้านการป้องกันอัคคีภัย (ต่อ)



รูปที่ 32 ตู้เก็บสายฉีดน้ำดับเพลิงพร้อมอุปกรณ์ (FHC)



รูปที่ 33 ถังดับเพลิงเคมี ชนิด ABC ขนาด 10 ปอนด์

รูปประกอบการปฏิบัติตามมาตรการป้องกันและแก้ไขผลกระทบสิ่งแวดล้อม รายละเอียดดังนี้

มาตรการคุณค่าการใช้ประโยชน์ของมนุษย์ ด้านการป้องกันอัคคีภัย (ต่อ)



รูปที่ 33 (ต่อ) ถังดับเพลิงเคมี ชนิด ABC ขนาด 10 ปอนด์



รูปที่ 34 หัวรับน้ำดับเพลิงภายนอกอาคาร

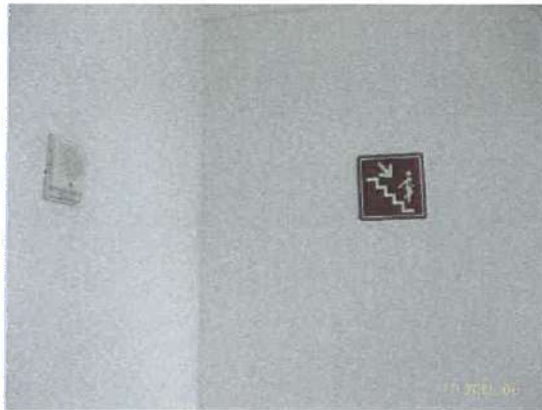


รูปที่ 35 ระบบดับเพลิงอัตโนมัติ

รูปที่ 36 ลิฟต์ดับเพลิง จำนวน 1 ชุด

รูปประกอบการปฏิบัติตามมาตรการป้องกันและแก้ไขผลกระทบสิ่งแวดล้อม รายละเอียดดังนี้

มาตรการคุณค่าการใช้ประโยชน์ของมนุษย์ ด้านการป้องกันอัคคีภัย (ต่อ)



รูปที่ 37 บันไดหนีไฟ



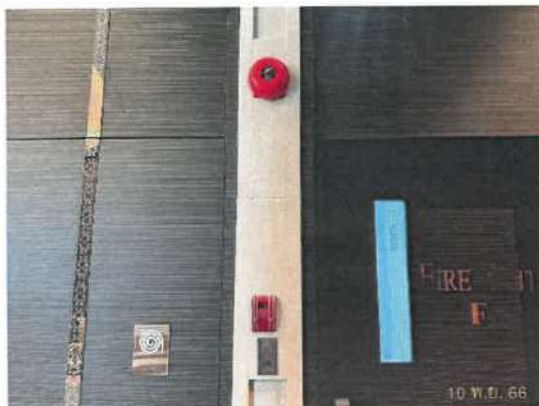
รูปที่ 38 ระบบเตือนภัย Fire Alarm Control Panel : FCP

รูปประกอบการปฏิบัติตามมาตรการป้องกันและแก้ไขผลกระทบสิ่งแวดล้อม รายละเอียดดังนี้

มาตรการคุณค่าการใช้ประโยชน์ของมนุษย์ ด้านการป้องกันอัคคีภัย (ต่อ)



รูปที่ 39 เครื่องตรวจจับควัน (Smoke Detector)



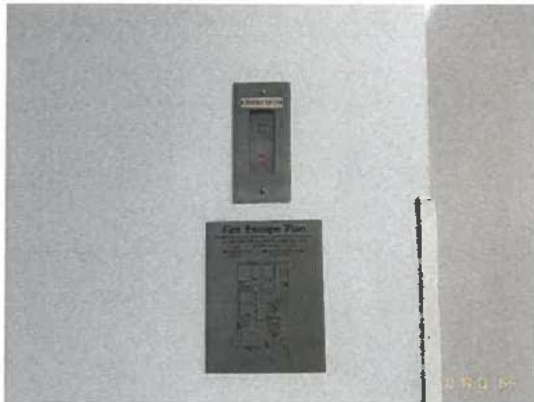
รูปที่ 40 กริ่งสัญญาณเตือนภัย (Alarm Bell)

รูปประกอบการปฏิบัติตามมาตรการป้องกันและแก้ไขผลกระทบสิ่งแวดล้อม รายละเอียดดังนี้

มาตรการคุณค่าการใช้ประโยชน์ของมนุษย์ ด้านการป้องกันอัคคีภัย (ต่อ)



รูปที่ 41 เครื่องแจ้งเหตุโดยใช่มือดึง (Fire Alarm Manual Station)



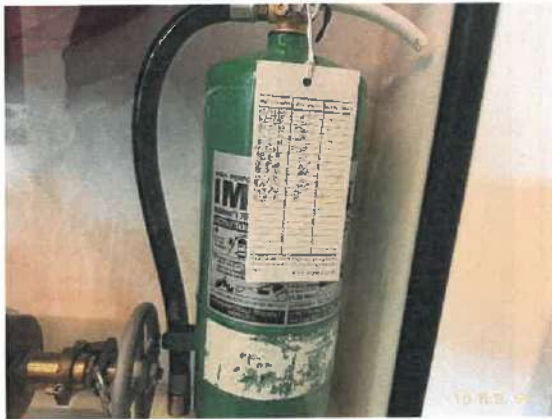
รูปที่ 42 ผังเส้นทางอพยพหนีไฟ



รูปที่ 43 จุดรวมพลภายในโครงการ

รูปประกอบการปฏิบัติตามมาตรการป้องกันและแก้ไขผลกระทบสิ่งแวดล้อม รายละเอียดดังนี้

มาตรการคุณค่าการใช้ประโยชน์ของมนุษย์ ด้านการป้องกันอัคคีภัย (ต่อ)

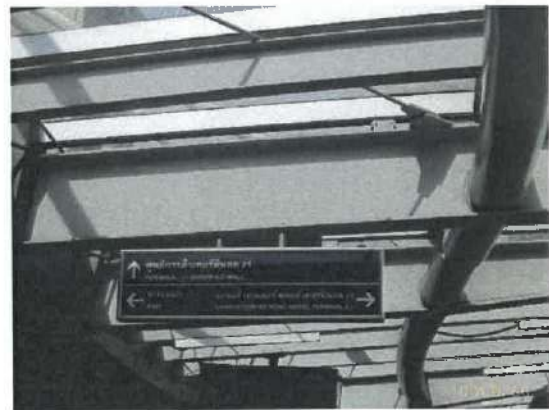


รูปที่ 44 ป้ายตรวจสอบอุปกรณ์ป้องกันอัคคีภัย



รูปที่ 45 ป้ายแนะนำการใช้อุปกรณ์ป้องกันอัคคีภัย

มาตรการคุณค่าการใช้ประโยชน์ของมนุษย์ ด้านการจราจร



รูปที่ 46 ทางเข้า-ออก ของโครงการเชื่อมกับอาคารสถานีรถไฟฟ้า (BTS) สถานีโศก

รูปประกอบการปฏิบัติตามมาตรการป้องกันและแก้ไขผลกระทบสิ่งแวดล้อม รายละเอียดดังนี้

มาตรการคุณค่าการใช้ประโยชน์ของมนุษย์ ด้านการจราจร



รูปที่ 46 (ต่อ) ทางเข้า-ออก ของโครงการเชื่อมกับอาคารสถานีรถไฟฟ้า (BTS) สถานีโศก

รูปประกอบการปฏิบัติตามมาตรการป้องกันและแก้ไขผลกระทบสิ่งแวดล้อม รายละเอียดดังนี้

มาตรการคุณค่าการใช้ประโยชน์ของมนุษย์ ด้านการจราจร



รูปที่ 47 เจ้าหน้าที่คอยอำนวยความสะดวกบริเวณทางเข้า-ออกของโครงการ



รูปที่ 48 รวบรวมผู้เดินทางขึ้น-ลง สถานีรถไฟฟ้า (BTS) สถานีโศก

รูปประกอบการปฏิบัติตามมาตรการป้องกันและแก้ไขผลกระทบสิ่งแวดล้อม รายละเอียดดังนี้

มาตรการคุณค่าการใช้ประโยชน์ของมนุษย์ สิ่งอำนวยความสะดวกสำหรับผู้พิการ



รูปที่ 49 ห้องพักสำหรับผู้พิการ หรือทุพพลภาพ และคนชรา



รูปที่ 50 สิ่งอำนวยความสะดวกให้แก่มือพิการ หรือทุพพลภาพ และคนชรา